

PABLO SERRANO: SU ESTANCIA AMERICANA (1908-1955)

Apuntes biográficos



APS Caja 106, Carp.01

1908

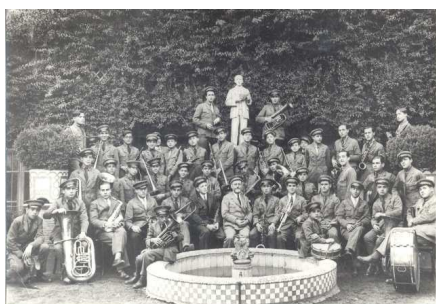
Nace en Crivillén (Teruel), hijo de Bartolomé Serrano Julián, veterinario, y Concepción Aguilar Blasco.



APS Caja106, Carp.01

1920

Comienza sus primeros estudios en Zaragoza, para continuarlos posteriormente en Barcelona, donde ingresará como interno en 1920 en las Escuelas profesionales de Sarriá, cursando hasta 1925 los cinco años de formación profesional de Talla y Decoración, destacando en algunas actividades extraescolares como la música, ya que formó parte de la banda del colegio.



APS Caja 82, carpeta 25



APS Caja 106, carpeta 1



En 1925 solicita el ingreso en la Congregación Salesiana, inicia el Noviciado en 1925 para emitir la profesión religiosa en 1926. Esta decisión pudo estar motivada por la exención de los religiosos españoles de realizar el servicio militar si dedicaban al menos tres años a la docencia en Sudamérica.

1929-1935

Pablo Serrano embarca rumbo a América del Sur, llegando a Buenos Aires, allí permanecerá vinculado a la Congregación Salesiana hasta el curso 1933-34, en el que Pablo decide no renovar los votos religiosos.

Trabaja en Rosario en las Escuelas del Colegio San José como maestro escultor. Realiza las Puertas de bronce para la Cripta del colegio. A mediados de 1935 se traslada a Montevideo (Uruguay) y trabaja como maestro de escultura en los Talleres Profesionales Salesianos «Don Bosco», donde continúa, como en Argentina, realizando imaginería religiosa. Su tarea como maestro es pronto abandonada para dedicarse únicamente a la escultura. El abandono de la

docencia y la dedicación casi íntegra a la escultura coinciden con un inicial acercamiento a la abstracción y su desvinculación.

1936

Joaquín Torres García, que había regresado de Europa en 1934, funda en Uruguay la revista "Círculo y Cuadrado", iniciando una verdadera revolución cultural.

1937

Ya totalmente desvinculado de la Congregación Salesiana, desde esta fecha Serrano comienza una activa participación en Certámenes oficiales de bellas artes, lo que sin lugar a dudas muestra su profundo interés por labrarse una trayectoria profesional como escultor,

1938

Contrae matrimonio con María Lucía Real.

1939

Nace su único hijo Pablo Bartolomé. Se funda la Agrupación «Paul Cezanne». Entre los compañeros con los que se relaciona Pablo Serrano se cuentan artistas como el italo-argentino Lucio Fontana, los escultores uruguayos Edmundo Prati, José Luis Zorrilla o el español Eduardo Díaz Yepes. Probablemente entre este año y el año 1944 Pablo Serrano conociera a Joaquín Torres García, que muere en 1949.



APS Caja 83, Carp. 40

1946

Obtiene el primer puesto como Profesor de Modelado en la Escuela de Industrias de la Construcción de la Universidad del Trabajo de Uruguay.

1955

A mediados de año parte del Uruguay, abandonando definitivamente el continente americano. Hace escala por unos días en Sao Paulo, donde visita la III Bienal del Arte de esa ciudad. A continuación se traslada a España y vuelve a su pueblo natal, Crivillén, casi treinta años después de su partida.



APS. Caja 89, Carpeta 1 sobre 20

1956

Conoce a su compañera Juana Francés en Madrid.

Viaja junto con Juana y el crítico José María Moreno Galván por España y varios países europeos, tomando contacto con las vanguardias europeas. Estudia la plástica post-cubista europea, con especial interés por la obra de Julio González. A su regreso a España comienza a trabajar con hierros.



Archivo Diapositivas P. Serrano, viajes

1957

Decide no regresar a Uruguay, afincándose definitivamente en Madrid.

Bibliografía:

BORRUEL LÓPEZ, Enrique. *Archivo Pablo Serrano: Instrumento descriptivo provisional*, Informe inédito. Zaragoza. 2008. Gobierno de Aragón, Museo Pablo Serrano.

GARCÍA GUATAS, Manuel. *Pablo Serrano escultor del hombre*. Cartillas Turolenses, nº 4, Teruel: Instituto de Estudios Turolenses, 1989.

ORDÓÑEZ FERNÁNDEZ, Rafael. *Pablo Serrano vida y obra*. Los libros del Día, nº 34, Zaragoza: El Día de Aragón, 1986.

Pablo Serrano [catálogo]. Fundación Museo Pablo Serrano. Madrid: Electa, 1994.

Pablo Serrano: Las huellas del caminante [catálogo]. Zaragoza: Ibercaja, Gobierno de Aragón, 2008.